



ENGLISH Original Instructions



Form ZCE588C
Date 2004January22/A
Page 1 of 10

INSTRUCTIONS AND PARTS LIST FOR 1449ESR, 1450ESR, 1451ESR, 1452ESR, 1454ESR, 1455ESR, 1456ESR DRILLS (SERIAL "C")

Read and understand these instructions before operating this tool.
SAVE THESE INSTRUCTIONS!

⚠ WARNING



When used improperly power tools can create hazardous situations.
Everyone using, maintaining, changing accessories or working near this tool must read, understand and follow these Safety Instructions!
Improperly used power tools can cause injury or death.

AIR SUPPLY

The efficiency of the tool is dependent on the proper supply of clean dry air at 90 psig (6.2 bar). The use of a line filter, pressure regulator, and lubricator will insure maximum output and life of tools. Before connecting tool, blow out the air line to remove water and dirt which may have accumulated.

HOSE AND HOSE CONNECTIONS

Supply hose should be not less than 3/8" (10mm) I.D. Extension hoses should be at least 1/2" (13mm) I.D. Use couplings and fittings with at least 3/8" (10mm) I.D.

LUBRICATION

Use SIOUX No. 288 air motor oil. An airline lubricator, set to deliver 2 to 4 drops per minute, is recommended. If a lubricator is not used, add .04 oz. (1.2cc, 12 to 15 drops) of oil into the air inlet twice daily.

Lubricate the gearing every 100 hours of operation with SIOUX No. 289A grease.

GENERAL OPERATION

This tool is equipped with a teasing throttle. By slightly depressing the trigger the chuck will rotate slowly. This is useful for starting a drill bit without first spotting with a punch. The tool will run at maximum speed when the trigger is fully depressed.

If the gear case is removed or loosened, re-tighten to 35 ft-lb.



On reversing tools, the direction of spindle rotation is controlled by the reversing button. When the button is depressed, the spindle rotates counterclockwise. Always depress the button fully to obtain full power. The reversing button on some models can be locked in the reverse direction by fully depressing and rotating the button clockwise.

SOUND AND VIBRATION READINGS

Catalog No.	*Sound Pressure dBA	*Sound Power dBA	*Vibrationm/s ²
1449ESR	78.0	90.0	Less than 2.5
1450ESR	78.0	90.0	Less than 2.5
1451ESR	78.0	90.0	Less than 2.5
1452ESR	78.0	90.0	Less than 2.5
1454ESR	78.0	90.0	Less than 2.5
1455ESR	78.0	90.0	Less than 2.5
1456ESR	78.0	90.0	Less than 2.5
	*per PN8NTC1	*per PN8NTC1	*per ISO 8662

DECLARATION OF CONFORMITY

We, Sioux Tools Inc., 250 Snap-on Drive, P.O. Box 1596, Murphy, NC, 28906, USA, declare under our sole responsibility that the products
1449ESR, 1450ESR, 1451ESR, 1452ESR, 1454ESR, 1455ESR, 1456ESR

to which this declaration relates are in conformity with the following standard or standards or other normative document or documents:

EN 792 (draft), EN 292 Parts 1&2, ISO 8662, Pneurop PN8NTC1

following the provisions of

89/392/EEC as amended by 91/368/EEC & 93/44/EC Directives.

January 1, 2004

Murphy, North Carolina, USA

Date and place of issues

Gerald E. Seebeck

President

Sioux Tools Inc.

Name and position of issuer

Signature of issuer



Snap-on Power Tools, Inc.

250 Snap-on Drive • PO Box 1596 • Murphy, NC 28906 • USA • Phone: 828-835-9765 • www.siouxtools.com

Form ZCE588C

Date 2004January22/A



ANWEISUNGEN UND TEILELISTE FÜR 1449ESR, 1450ESR, 1451ESR, 1452ESR, 1454ESR, 1455ESR, 1456ESR BOHRER (SERIE "C")

**Lesen Sie diese Bedienungsanleitung, bevor Sie dieses Werkzeug in Betrieb nehmen.
BEWAHREN SIE DIESE ANLEITUNG AUF!**

⚠️ WARNUNG



Unsachgemäßer Gebrauch von Werkzeugen kann zu gefährlichen Situationen führen.
Jede Person, die dieses Werkzeug gebraucht, wartet, Zubehör auswechselt oder in der Nähe dieses Werkzeugs arbeitet, muss diese Sicherheitshinweise lesen, verstanden haben und befolgen!

Unsachgemäßer Gebrauch von Werkzeugen kann zu Verletzungen oder zum Tod führen.

DRUCKLUFTZUFUHR

Die Werkzeugleistung hängt von der ordnungsgemäßen Zufuhr von sauberer, trockener Luft mit einem Druck von 6,2 bar (90 psig) ab. Die Verwendung von Filtern, Druckregulierern und Schmiervorrichtungen gewährleistet eine maximale Werkzeugleistung und -lebensdauer. Vor dem Anschließen des Werkzeugs blasen Sie den Luftschlauch durch, um eventuell vorhandenes Wasser und Schmutz zu entfernen.

SCHLAUCH UND SCHLAUCHANSCHLÜSSE

Der Zufuhrschlauch sollte einen Mindest-Innendurchmesser von 3/8" (10mm) aufweisen. Verlängerungsschläuche müssen einen Innendurchmesser von mindestens 1/2" (13mm) haben. Kupplungen und Armaturen müssen ebenfalls einen Mindest-Innendurchmesser von 3/8" (10mm) aufweisen.

SCHMIERUNG

Verwenden Sie SIOUX Druckluftmotoröl Nr. 288. Es wird eine Luftschlauch-Schmiervorrichtung empfohlen, die 2 bis 4 Tropfen pro Minute abgibt. Wenn keine Schmiervorrichtung eingesetzt wird, füllen Sie täglich zweimal 1,2 ml (0,4 oz, 12 bis 15 Tropfen) in den Drucklufteinlaß.

Schmieren Sie das Getriebe nach jeweils 100 Betriebsstunden mit SIOUX Schmiermittel Nr. 289A.

ALLGEMEINER BETRIEB

Dieses Werkzeug ist mit einer Hilfsdrosselung ausgerüstet. Wenn diese ausgelöst wird, rotiert das Werkzeugfutter langsam, was z. B. für das Starten eines Bohrers nützlich ist, wenn nicht zuerst schlaggebohrt werden muß. Höchstgeschwindigkeit wird durch vollständiges Durchdrücken des Auslösers erreicht.



Wenn das Getriebegehäuse entfernt wurde oder locker ist, wieder auf 35 Fuß-Pfund festziehen.

Bei umschaltbaren Werkzeugen wird die Drehrichtung der Spindel durch einen Umkehrknopf kontrolliert. Wenn der Knopf gedrückt wird, dreht sich die Spindel gegen den Uhrzeigersinn. Drücken Sie diesen Knopf immer komplett ein, um die volle Leistung zu erhalten. Bei einigen Modellen kann der Umkehrknopf in der Umkehrrichtung eingerastet werden, indem er komplett eingedrückt und im Uhrzeigersinn gedreht wird.

SOUND AND VIBRATION READINGS

Katalog-Nr.	*Schalldruck dBA	*Schallstärke dBA	*Vibration m/s ²
1449ESR	78,0	90,0	Weniger als 2,5
1450ESR	78,0	90,0	Weniger als 2,5
1451ESR	78,0	90,0	Weniger als 2,5
1452ESR	78,0	90,0	Weniger als 2,5
1454ESR	78,0	90,0	Weniger als 2,5
1455ESR	78,0	90,0	Weniger als 2,5
1456ESR	78,0	90,0	Weniger als 2,5
	*per PN8NTC1	*per PN8NTC1	*per ISO 8662

KONFORMITÄTSERKLÄRUNG

Wir, *Sioux Tools, Inc., 250 Snap-on Drive, P.O. Box 1596, Murphy, NC, 28906, USA*, erklären hiermit alleinverantwortlich, daß die Produkte **1449ESR, 1450ESR, 1451ESR, 1452ESR, 1454ESR, 1455ESR, 1456ESR**

auf die sich diese Erklärung bezieht, mit den Anforderungen der folgenden Standards oder Normen oder Dokumenten übereinstimmen:

EN 792 (Entwurf) EN 292 Teile 1&2, ISO 8662, Pneurop PN8NTC1

gemäß der Regelungen in

89/392/EEC, geändert durch die Direktiven 91/368/EEC & 93/44/EEC.

1. Januar 2004

Murphy, North Carolina, USA
Datum und Ort der Ausgabe

Gerald E. Seebeck

Vorsitzender
Sioux Tools Inc.

Name und Titel des Herausgebers

Gerald E. Seebeck
Unterschrift des Herausgebers



**INSTRUCCIONES Y LISTA DE PARTES PARA
ALADROS 1449ESR, 1450ESR, 1451ESR, 1452ESR, 1454ESR, 1455ESR, 1456ESR
(SERIE "C")**

**Lea y entienda estas instrucciones antes de usar esta herramienta.
¡NO PIERDA ESTAS INSTRUCCIONES!**

⚠ ADVERTENCIA



Una herramienta motorizada puede ser peligrosa si no se usa correctamente.
¡Las personas que vayan a usar la herramienta, darle mantenimiento, quitar o poner accesorios o trabajar cerca de la herramienta deben leer, entender y respetar estas instrucciones de seguridad!
Una herramienta motorizada que no se use correctamente puede provocar lesiones o fatalidades.

SUMINISTRO DE AIRE

La eficiencia de la herramienta depende de un suministro adecuado de aire seco 90 psig (6,2 bar). El uso de un filtro de línea, regulador de presión, y un lubricador garantizará un máximo rendimiento y vida útil de la herramienta. Antes de conectar la herramienta, expulse el aire de la línea de aire para sacar el agua y la suciedad que pueda haber acumulada.

MANGUERA Y CONEXIONES DE LA MANGUERA

La manguera de distribución no debe tener menos de 3/8" (10 mm) de diámetro interno. La extensión de la manguera debe tener al menos 1/2" (13 mm) de diámetro interno. Utilice acoplamientos y piezas de al menos 3/8" (10 mm) de diámetro interno.

LUBRICACION

Utilice un aceite para motores neumáticos SIOUX No. 288. Se recomienda un lubricador de tubo de aire que distribuya de 2 a 4 gotas por minuto. Si no se utiliza un lubricador, agregue 0,04 oz. (1,2cc, 12 a 15 gotas) de aceite a la entrada de aire, dos veces al día.

Lubrique el engranaje cada 100 horas de funcionamiento con grasa SIOUX N° 289A.

INFORMACION GENERAL

Esta herramienta está equipada con un regulador. Presionando suavemente el gatillo el portabroca rotará lentamente. Esto es útil para iniciar una broca para taladrar sin tener que localizarla con un golpe. La herramienta funcionará a una velocidad máxima cuando el gatillo esté completamente presionado. Si se saca o se suelta el engranaje, reapriételo a 35 ft-lb.



En herramientas de inversión, la dirección del eje de rotación es controlada por el botón de reversa. Cuando se presiona un botón, el eje rota en dirección opuesta a las agujas del reloj. Siempre oprima el botón completamente para obtener toda la energía. El botón de reversa, en algunos modelos, puede ser bloqueado en la dirección de reversa, oprimiendo y girando completamente el botón en la dirección de las agujas del reloj.

LECTURAS DE SONIDOS Y VIBRACIONES			
No.Catálogo	*Presión de sonido dBA	*Presión de sonido dBA	*Vibración m/s²
1449ESR	78,0	90,0	Menos de 2,5
1450ESR	78,0	90,0	Menos de 2,5
1451ESR	78,0	90,0	Menos de 2,5
1452ESR	78,0	90,0	Menos de 2,5
1454ESR	78,0	90,0	Menos de 2,5
1455ESR	78,0	90,0	Menos de 2,5
1456ESR	78,0	90,0	Menos de 2,5
	*según PN8NTC1	*según PN8NTC1	*según ISO 8662

DECLARACION DE CONFORMIDAD

Nosotros, Sioux Tools, Inc., 250 Snap-on Drive, P.O. Box 1596, Murphy, NC, 28906, USA, declaramos bajo nuestra única responsabilidad que los productos

1449ESR, 1450ESR, 1451ESR, 1452ESR, 1454ESR, 1455ESR, 1456ESR

con los cuales se relaciona esta Declaración están en conformidad con las siguientes norma(s), u otros documento(s) normativos:

EN 792 (preliminar), EN 292 Partes 1 y 2, ISO 8662, Pneurop PN8NTC1

siguiendo lo estipulado en

89/392/EEC tal como fue enmendada por las Directivas 91/368/EEC y 93/44/EC.

1 de enero de 2004

Murphy, North Carolina, USA

Fecha y lugar de edición

Gerald E. Seebeck

Presidente

Sioux Tools Inc.

Nombre y puesto del editor

Gerald E. Seebeck
Firma del editor



ISTRUZIONI ED ELENCO PARTI DI RICAMBIO PER I TRAPANI 1449ESR, 1450ESR, 1451ESR, 1452ESR, 1454ESR, 1455ESR, 1456ESR (SERIE "C")

**Leggere attentamente queste istruzioni prima di usare l'attrezzo.
CONSERVARE QUESTE ISTRUZIONI!**

⚠ AVVERTIMENTO



Utensili a motore non usati correttamente possono creare condizioni di rischio..
**Chiunque usi, mantenga, sostituisca accessori o lavori vicino a quest'utensile deve leggere attentamente e seguire
queste istruzioni di sicurezza!**

L'uso diverso dal previsto di questi utensili a motore può causare infortuni o decesso.

ALIMENTAZIONE ARIA

L'efficienza dell'apparecchio dipende da un'adeguata alimentazione di aria pulita ad una pressione di 90 psi (6,2 bar). Per il massimo flusso di aria complessa e per estendere la durata dell'attrezzo utilizzare un filtro sull'impianto, un regolatore di pressione e un lubrificante. Prima di collegare l'attrezzo far fuoriuscire un pò di aria dalla tubazione in modo da rimuovere eventuali residui di acqua e sporcizia che possano essersi accumulati.

TUBAZIONE E CONNETTORI

Il D.I. del tubo di alimentazione non deve essere inferiore a 3/8" (10 mm). Il D.I. delle prolunghe deve essere di almeno 1/2" (13 mm). Adoperare giunzioni e connettori con un D.I. di almeno 3/8" (10 mm).

LUBRIFICAZIONE

Utilizzare olio per motori ad aria SIOUX n. 288. Si raccomanda l'utilizzo di un impianto di lubrificazione per circuiti ad aria compressa regolato ad una velocità da 2 a 4 gocce al minuto. Se non viene utilizzato alcun impianto di lubrificazione aggiungere, due volte al giorno, 1,2 cc (da 12 a 15 gocce) di olio all'interno della cassetta di aspirazione aria.

USO GENERALE

Il presente apparecchio è dotato di una valvola a farfalla. Azionando leggermente il grilletto il mandrino gira lentamente. Tale caratteristica consente di iniziare una perforazione senza dover prima taccheggiare lo spazio con un punzone. Premere il grilletto a fondo per la massima velocità.

Se la scatola degli ingranaggi viene rimossa o si è allentata, riserrare con una coppia di 35 piedi/libbra.



Sugli apparecchi reversibili il senso di rotazione del mandrino viene controllato dal pulsante di reversibilità. Quando si preme tale pulsante il mandrino gira in senso antiorario. Premere sempre il pulsante a fondo per ottenere la massima potenza. Su alcuni modelli si può bloccare il pulsante di reversibilità nella posizione di rotazione inversa premendo completamente il pulsante stesso e ruotandolo in senso orario.

VALORI DI RUMOROSITÀ E VIBRAZIONI

Catalogo n.	*Pressione sonora dBA	*Potenza sonora dBA	*Vibrazioni m/s ²
1449ESR	78,0	90,0	Inferiore a 2,5
1450ESR	78,0	90,0	Inferiore a 2,5
1451ESR	78,0	90,0	Inferiore a 2,5
1452ESR	78,0	90,0	Inferiore a 2,5
1454ESR	78,0	90,0	Inferiore a 2,5
1455ESR	78,0	90,0	Inferiore a 2,5
1456ESR	78,0	90,0	Inferiore a 2,5
	*secondo PN8NTC1	*secondo PN8NTC1	*secondo ISO 8662

CERTIFICAZIONE DI CONFORMITÀ

La Sioux Tools, Inc, con sede al 250 Snap-on Drive, P.O. Box 1596, Murphy, NC, 28906, USA, solennemente dichiara sotto la propria e sola responsabilità che i prodotti

1449ESR, 1450ESR, 1451ESR, 1452ESR, 1454ESR, 1455ESR, 1456ESR

sono conformi alle seguenti normative, standard o certificazioni:

EN 792, EN 292 Parte 1 e 2, ISO 8662, Pneurop PN8NTC1

secondo la direttiva

CEE 89/392 così come successivamente modificata dalle direttive CEE 91/368 e 93/44

1 gennaio 2004

Murphy, North Carolina, USA
Data e luogo del rilascio

Gerald E. Seebeck

Presidente

Sioux Tools Inc.

Nome e posizione del dichiarante

Gerald E. Seebeck
Firma del dichiarante



**INSTRUCTIONS ET LISTE DE PIÈCES DÉTACHÉES POUR
PERCEUSES 1449ESR, 1450ESR, 1451ESR, 1452ESR, 1454ESR, 1455ESR, 1456ESR
(NUMÉRO DE SÉRIE AVEC UN "C")**

**Veuillez lire et comprendre ces instructions avant d'utiliser cet outil.
CONSERVEZ CES INSTRUCTIONS !**

⚠ AVERTISSEMENT



Une utilisation incorrecte d'outils électriques risque d'engendrer des situations dangereuses.
**Toute personne susceptible d'utiliser, d'entretenir, de remplacer des accessoires ou de travailler à proximité de cet outil doit avoir lu
et compris les instructions de sécurité ci-après et s'y conformer !**

Une utilisation incorrecte d'outils électriques risque de provoquer des dommages corporels, voire même la mort.

ALIMENTATION EN AIR

L'efficacité de l'outil dépend de la qualité de l'air d'alimentation, qui doit être sec et propre, et de la pression, qui doit être de 6,2 bar (90 psi). Son rendement et sa durée de vie seront améliorés si un filtre de circuit d'alimentation, un régulateur de pression et un lubrificateur d'air sont utilisés. Avant de brancher l'outil, purgez l'air de la ligne pour en éliminer l'eau et les saletés ayant pu s'y accumuler.

TUYAUX ET RACCORDS

Le diamètre interne de la manchette ne doit pas être inférieur à 10 mm (3/8"). Celui des rallonges doit être d'au moins 13 mm (1/2"). Le diamètre interne des raccords et des embouts doit être d'au moins 10 mm (3/8").

LUBRIFICATION

Utilisez l'huile SIOUX réf. 288 pour moteur pneumatique. Il est recommandé d'utiliser un lubrificateur d'air délivrant 2 à 4 gouttes d'huile par minute. En l'absence de lubrificateur, retirez la vis située à la partie supérieure de la poignée et remplissez chaque jour le réservoir d'huile.

Lubrifiez les engrenages toutes les 100 heures d'utilisation avec la graisse Sioux réf. 289A.

FONCTIONNEMENT

Cet outil est équipé d'une gâchette progressive. Quand la gâchette est faiblement enfoncée, le mandrin tourne lentement. Ce type de gâchette permet de percer directement, sans devoir marquer préalablement la surface au pointeau. La vitesse maximale est obtenue en enfonçant à fond la gâchette.

Si le carter des engrenages est desserré ou démonté, revissez-le avec un couple de serrage de 47 N.m (35 pieds-livre).



Sur les outils avec inversion, le sens de rotation de la broche est sélectionné avec le bouton inverseur. Quand le bouton est enfoncé, la broche tourne dans le sens inverse de celui des aiguilles d'une montre. Pour obtenir la puissance maximale, enfoncez le bouton bien à fond. Sur certains modèles, le bouton peut être verrouillé en position inversion lorsqu'il est enfoncé entièrement et tourné vers la droite.

NIVEAUX ACOUSTIQUES ET VIBRATOIRES

Réf. catalogue	*Pression acoustique dBA	*Puissance acoustique dBA	*Vibration m/s ²
1449ESR	78,0	90,0	2,5 maximum
1450ESR	78,0	90,0	2,5 maximum
1451ESR	78,0	90,0	2,5 maximum
1452ESR	78,0	90,0	2,5 maximum
1454ESR	78,0	90,0	2,5 maximum
1455ESR	78,0	90,0	2,5 maximum
1456ESR	78,0	90,0	2,5 maximum
	*selon la norme PN8NTC1	*selon la norme PN8NTC1	*selon la norme ISO 8662

DÉCLARATION DE CONFORMITÉ

*La société Sioux Tools, Inc., située à : 250 Snap-on Drive, P.O. Box 1596, Murphy, NC, 28906, USA, affirme que les produits
1449ESR, 1450ESR, 1451ESR, 1452ESR, 1454ESR, 1455ESR, 1456ESR*

visés par cette déclaration sont conformes aux normes ou aux documents normatifs suivants :

EN 792 (version préliminaire), EN 292 Parties 1 et 2, ISO 8662, PNEUROP PN8NTC1

en respectant les dispositions suivantes

89/392/EEC revue par les directives européennes 91/368/EEC et 93/44/EC.

1^{er} janvier 2004

Murphy, North Carolina, USA

Date et lieu de publication

Gerald E. Seebeck

Président

Sioux Tools Inc.

Nom et poste occupé par le responsable

Gerald E. Seebeck
Signature du responsable



**INSTRUCTIES EN STUKLIJST VOOR BOREN MET
MODELNUMMER 1449ESR, 1450ESR, 1451ESR, 1452ESR, 1454ESR, 1455ESR, 1456ESR
(SERIENUMMER "C")**

Zorg dat u deze instructies hebt gelezen en begrepen voordat u dit gereedschap gebruikt.

BEWAAR DEZE INSTRUCTIES!

⚠ WAARSCHUWING



Bij verkeerd gebruik kunnen elektrische werktuigen gevaarlijke situaties teweegbrengen.
Iedereen die accessoires gebruikt, onderhoudt of vervangt of nabij dit werktuig werkt, moet deze veiligheidsinstructies hebben gelezen, begrepen en volgen!

Verkeerd gebruikte elektrische werktuigen kunnen letsel of de dood veroorzaken.

PERSLUCHTTOEVOER

Het gebruik van droge perslucht met de geschikte druk (90 psig / 6,2 bar) is bepalend voor een goed rendement van de machine. Het monteren van een leidingfilter, een drukregelventiel en een smeerinstallatie zorgt voor maximaal rendement en een lange levensduur. Voor u de machine aansluit, dient u de persluchtleiding schoon te blazen om water en vuil dat zich kan opgehoopt hebben te verwijderen. Bij gebruik van snelkoppelingen, dient u een hoofdslang van 2 m. te installeren tussen de machine en de snelkoppelingen.

SLANG EN KOPPELINGEN

De hoofdtoevoer moet een minimale binnendiameter van 3/8" (10 mm) hebben. De verbindingsslansen moeten een minimale binnendiameter van 1/2" (13 mm) hebben. Koppelingen en aansluitstukken moeten een minimale binnendiameter van 3/8" (10 mm) hebben.

SMERING

Gebruik SIOUX-persluchtmotorolie nr. 288. Het is aanbevolen om een persluchtsmeersysteem te voorzien en dit af te stellen op 2 tot 4 druppels smeervloeistof per minuut.

Na elke werkcyclus van 100 uur moet de tandwielkast opnieuw met SIOUX N° 289A vet gesmeerd worden.

BEDIENING: ALGEMEEN

Deze machine heeft een regelknop waarmee de boorpunt bij een zeer laag toerental de plaats van het boorgat kan "aanzetten". Zodoende kunnen gaten geboord worden zonder dat het boorgat eerst met de puntbeitel moet worden aangezet. De boor bereikt zijn maximale toerental bij het volledig indrukken van de drukknop.

Indien de tandwielkast wordt verplaatst of loskomt, dient u deze opnieuw aan te spannen tot 35 voet/pond.



Bij machines die zowel in vooruit als achteruit kunnen geschakeld worden, wordt de richting van de spildraaiing geregeld door de omkeertoets. Indien de toets ingedrukt is, draait de spil tegen de klok in. Druk de toets altijd volledig in om over het maximale motorvermogen te beschikken. Op sommige modellen kan de omkeertoets geblokkeerd worden in de "achteruit"-stand door deze toets helemaal in te drukken en naar rechts te draaien.

GELUIDS- EN TRILLINGSNIVEAUS			
Catalogus-nummer:	*Geluidsdruk dBA	*Geluidsvermogen dBA	*Trillingm/s ²
1449ESR	78,0	90,0	Minder dan 2,5
1450ESR	78,0	90,0	Minder dan 2,5
1451ESR	78,0	90,0	Minder dan 2,5
1452ESR	78,0	90,0	Minder dan 2,5
1454ESR	78,0	90,0	Minder dan 2,5
1455ESR	78,0	90,0	Minder dan 2,5
1456ESR	78,0	90,0	Minder dan 2,5
	*conform PN8NTC1	*conform PN8NTC1	*conform ISO 8662

CONFORMITEITSVERKLARING

Ondergetekende, Sioux Tools, Inc., 250 Snap-on Drive, P.O. Box 1596, Murphy, NC, 28906, USA, verklaart met inachtneming van de eigen aansprakelijkheid desbetreffend, dat de producten

1449ESR, 1450ESR, 1451ESR, 1452ESR, 1454ESR, 1455ESR, 1456ESR

producten waarop deze verklaring van toepassing is, conform zijn met de hierna genoemde norm, normen en/of andere regels en voorschriften:

EN 792 (voorstel), EN 292 onderdelen 1&2, ISO 8662, Pneurop PN8NTC1

met inachtneming van hetgeen voorzien is in de richtlijnen

89/392/EEC zoals gewijzigd door de richtlijnen 91/368/EEC & 93/44/EC .

1 januari 2004
Murphy, North Carolina, USA
Datum en plaats:

Gerald E. Seebeck
President
Sioux Tools Inc.

Naam en functie van de verantwoordelijke


 Handtekening van de verantwoordelijke



**ANVISNINGAR OCH ARTIKELLISTA FÖR
BORRAR 1449ESR, 1450ESR, 1451ESR, 1452ESR, 1454ESR, 1455ESR, 1456ESR
(SERIE "C")**

**Läs och förstå dessa anvisningar innan du använder detta verktyg.
SPARA DESSA ANVISNINGAR!**

⚠ VARNING



Felaktig användning av motordrivna verktyg kan försäkra risksituationer.
Alla som använder, underhåller, byter tillbehör på eller arbetar nära detta verktyg måste läsa, sätta sig in i och följa dessa säkerhetsanvisningar!

Felaktig användning av motordrivna verktyg kan försäkra personskada eller dödsfall..

LUFTTILLFÖRSEL

Hur effektivt verktyget fungerar beror på korrekt tillförsel av ren torr luft vid 6,2 bar (90 psig). Använd ett ledningsfilter, en tryckregulator och en smörjapparat för att få maximal effekt och livslängd på verktygen. Blås luftledningen för att avlägsna vatten och smuts, som eventuellt kan ha samlats, innan verktyget ansluts.

SLANG OCH SLANGANSLUTNINGAR

Tillförselslangen bör ha en innerdiameter (ID) på minst 10 mm. Förlängningsslangar bör ha en ID på minst 13 mm. Använd kopplingar och fattningar med en ID på minst 10 mm.

SMÖRJNING

Använd SIOUX luftmotorolja nr. 288. En luftslangssmörjapparat, inställd på 2 - 4 droppar per minuter, tillrådes. Om man inte använder smörjapparat skruvar man loss skruven på ovsidan av handtaget och fyller på kammaren dagligen.

Smörj drevet var 100:e arbetstimme med SIOUX smörjmedel nr 289A.

ANVÄNDNING

Verktyget är försett med justerbart reglage. När man trycker lätt på utlösaren roterar chucken sakta. Detta är användbart när man vill börja använda ett borrskär utan att handstansa först. Verktyget kör på maximal hastighet när man trycker in utlösaren helt.

Dra åt drevhuset till 49 Nm (35 FT-LBS) om drevhuset är avtaget eller lossat.



På verktyg med riktningomkastning kontrolleras spindelns rotationsriktning av omkastningsknappen. När knappen är nedtryckt roterar spindeln moturs. Tryck alltid ned knappen helt för att få full kraft. Du kan låsa knappen för omkastad riktning på vissa modeller genom att trycka ned knappen helt och vrida den medurs.

LJUD- OCH VIBRATIONS AVLÄSNINGAR

Katalognr.	*Ljudtryck dBA	*Ljudeffekt sonido dBA	*Vibration m/s ²
1449ESR	78,0	90,0	Mindre än 2,5
1450ESR	78,0	90,0	Mindre än 2,5
1451ESR	78,0	90,0	Mindre än 2,5
1452ESR	78,0	90,0	Mindre än 2,5
1454ESR	78,0	90,0	Mindre än 2,5
1455ESR	78,0	90,0	Mindre än 2,5
1456ESR	78,0	90,0	Mindre än 2,5
	*enligt PN8NTC1	*enligt PN8NTC1	*enligt ISO 8662

FÖRSÄKRAN OM ÖVERENSSTÄMMELSE

Vi, Sioux Tools, Inc., 250 Snap-on Drive, P.O. Box 1596, Murphy, NC, 28906, USA, förklarar under eget ansvar att produkterna

1449ESR, 1450ESR, 1451ESR, 1452ESR, 1454ESR, 1455ESR, 1456ESR

som denna försäkran gäller uppfyller följande standard eller standarder eller andra normgivande dokument:

EN 792 (utkast), EN 292 del 1 och 2, ISO 8662, Pneurop PN8NTC1

i enlighet med villkoren i

89/392/EEC med ändringar per direktiv 91/368/EEC och 93/44/EC.

1 januari 2004

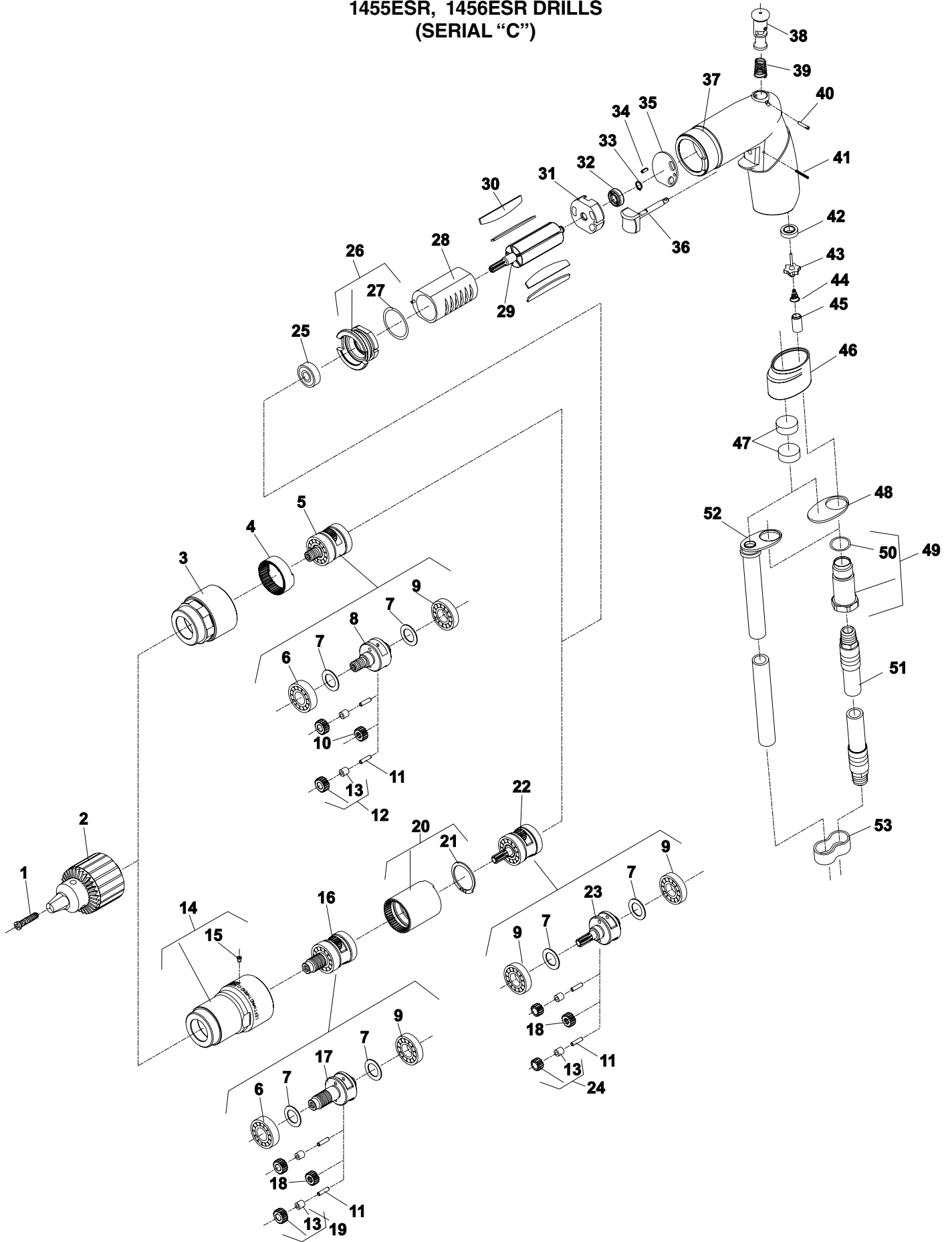
Murphy, North Carolina, USA
Utfärdningsort och datum

Gerald E. Seebeck

President
Sioux Tools Inc.
Utfärdarens namn och titel

Gerald E. Seebeck
Utfärdarens underskrift

**PARTS LIST FOR 1449ESR, 1450ESR, 1451ESR, 1452ESR, 1454ESR,
1455ESR, 1456ESR DRILLS
(SERIAL "C")**



**PARTS LIST FOR 1449ESR, 1450ESR, 1451ESR, 1452ESR, 1454ESR,
1455ESR, 1456ESR DRILLS
(SERIAL "C")**

Fig. No.	Part No.	Description	Fig. No.	Part No.	Description
1.	57250	Screw (M5 x 8 x 20 LH)(1/4" cap)	24.	67866	Gear & Bearing Assembly (2)*(1451ESR, 1455ESR)
	57250R	Screw (M5 x 8 x 20 LH)(3/8" & 1/2" cap)		67868	Gear & Bearing Assembly (2)*(1449ESR)
2.	21019A	Chuck (0-1/4" Cap)(3/8" Thread)	25.	10220	Ball Bearing
	21133	Chuck (1/16"-3/8" Cap)(3/8" Thread)	26.	13550	Front End Plate (Includes Fig. 27)
	21131	Chuck (1/16"-3/8" Cap)(1/2" Thread)	27.	14342	O-Ring
	21132	Chuck (5/64"-1/2" Cap)(3/8" Thread)	28.	64108	Cylinder
	21137	Chuck (5/64"-1/2" Cap)(1/2" Thread)	29.	67855	Rotor (6 Tooth)(1450ESR, 1451ESR, 1454ESR, 1455ESR, 1456ESR)
	30202	Chuck Key (For 1/4" Chuck)		67856	Rotor (8 Tooth)(1449ESR, 1452ESR)
	30002	Chuck Key (For 3/8" Chuck)	30.	63192	Rotor Vane Assembly (Set of 5)
	30429	Chuck Key (For 1/2" Chuck)(3/8" Thread)	31.	67161	Rear End Plate
	30011	Chuck Key (For 1/2" Chuck)(1/2" Thread)	32.	10230	Ball Bearing
3.	67927	Gear Case (1450ESR, 1452ESR, 1454ESR, 1456ESR)	33.	21491	Retainer Ring
	67928	Threaded Gear Case (WS Models)	34.	30273	Roll Pin
4.	67858	Ring Gear (1450ESR, 1452ESR, 1454ESR, 1456ESR)	35.	68083	Baffle (Includes Fig. 34)
5.	67895	Planetary Reduction Assembly (1450ESR, 1454ESR)(Includes Fig. 6-12)	36.	67805	Trigger
	67896	Planetary Reduction Assembly (1452ESR) (Includes Fig. 6-12)	37.	67107	Housing (Includes Figs. 36,41)
	67897	Planetary Reduction Assembly (1456ESR) (Includes Fig. 6-12)	38.	68081	Valve Spool
6.	10228	Ball Bearing	39.	67160	Spring
7.	25439	Washer (2 per carrier)*	40.	68103	Pin
8.	67870	Gear Carrier (1450ESR, 1454ESR)	41.	30610	Roll Pin
	67871	Gear Carrier (1452ESR)	42.	67798	Valve Seat
	67872	Gear Carrier (1456ESR)	43.	67804	Valve
9.	10203	Ball Bearing (3)*	44.	68791	Spring
10.	67860	Pinion Gear (1456ESR)	45.	68792	Trigger Spring Spacer
11.	67857	Pin (2 per carrier)*	46.	67800B	Muffler
12.	67868	Gear & Bearing Assembly (2)*(1452ESR)	47.	67807	Silencer Pad (3)*
	67944	Gear & Bearing Assembly (2)*(1450ESR, 1454ESR)	48.	67801A	Muffler Cap
	67866	Gear & Bearing Assembly (2)*(1456ESR)	49.	67819	Inlet Adapter (Includes Fig. 50)
13.	10080	Needle Bearing (4 per carrier)*	50.	14378	O-Ring
	67937	Bushing (2 per carrier)*(1449ESR)	51.	1376	Leader Hose Assembly
14.	67929	Gear Case (1449ESR, 1451ESR, 1455ESR)	52.	67128	Exhaust Hose
	67930	Threaded Gear Case (WS Models)	53.	40153	Hose Clip (3)* Remote Exhaust
15.	30375	Grease Fitting			
16.	67896	Planetary Reduction Assembly (3/8"-24 Thread) (Includes Fig. 6,7,9,11,13,17-19)(1455ESR)	ITEMS NOT SHOWN:		
	67923	Planetary Reduction Assembly (1/2"-20 Thread) (Includes Fig. 6,7,9,11,13,17-19)(1449ESR)	2355	Dead Handle Assembly	
	67922	Planetary Reduction Assembly (3/8"-24 Thread) (Includes Fig. 6,7,9,11,13,17-19)(1451ESR)	34951	Chuck Shield 3/8"	
17.	67871	Gear Carrier (3/8"-24 Thread)(1455ESR)	34952	Chuck Shield 1/4"	
	67876	Gear Carrier (1/2"-20 Thread)(1449ESR)	COMPLETE ASSEMBLY		
	67872	Gear Carrier (3/8"-20 Thread)(1451ESR)	68107	Housing Assembly (Includes Fig. 36-40, 42-50)	
18.	67860	Pinion Gear (1451ESR)	68106	Motor Assembly (6 Tooth)(Includes Fig. 25-33)	
19.	67867	Gear & Bushing Assembly (2)*(1449ESR)	67531	Motor Assembly (8 Tooth)(Includes Fig. 25-33)	
	67865	Gear & Bushing Assembly (2)*(1451ESR)			
	67868	Gear & Bushing Assembly (2)*(1455ESR)			
20.	67859	Ring Gear (Includes Fig. 21)			
21.	21510	Retainer Ring			
22.	67919	Planetary Reduction Assembly (Includes Fig. 7,9,11,13,18,23,24)(1455ESR)			
	67918	Planetary Reduction Assembly (Includes Fig. 7,9,11,13,18,23,24)(1449ESR)			
	67920	Planetary Reduction Assembly (Includes Fig. 7,9,11,13,18,23,24)(1451ESR)			
23.	67892	Gear Carrier (1455ESR)			
	67891	Gear Carrier (1449ESR)			
	67967	Gear Carrier (1451ESR)			

*Order Quantity As Required

FURNISH CATALOG, SERIAL, AND MODEL NUMBER
WHEN ORDERING PARTS



⚠ WARNING



Some dust created by power sanding, sawing, grinding, drilling, and other construction activities contains chemicals known to cause cancer, birth defects or other reproductive harm.

⚠ WARNUNG



Der durch Elektrosanden, -sägen, -schleifen und -bohren sowie durch andere Bauarbeiten anfallende Staub enthält Chemikalien, die nachweislich Krebs sowie Geburts- bzw. andere Fortpflanzungsschäden hervorrufen.

⚠ ADVERTENCIA



El polvo generado al lijar, aserrar, afilar, taladrar y realizar otras tareas de construcción contiene compuestos químicos que podrían provocar cáncer, malformaciones congénitas y otras alteraciones del aparato reproductor.

⚠ ATTENZIONE



La polvere generata da carteggiatura, segatura, smerigliatura, trapanatura con attrezzi elettrici e simili attività può contenere sostanze chimiche che causano cancro, difetti congeniti o altri danni all'apparato riproduttivo.

⚠ AVERTISSEMENT



Les poussières produites par les travaux de ponçage, sciage, meulage, perçage et autres activités du bâtiment contiennent des substances chimiques aux propriétés réputées pour provoquer le cancer, des malformations de naissance et d'autres nuisances à l'égard des fonctions de la reproduction.

⚠ OPGEPAST



Tijdens het zandstralen, zagen, slijpen, boren en bij andere bouwactiviteiten komen er scheikundige stoffen vrij die kankerverwekkend zijn en die bij pasgeborenen misvormingen veroorzaken of die andere vruchtbaarheidsstoornissen kunnen veroorzaken.

⚠ VARNING



Somligt damm som skapas vid användning av verktyg för sandning, sågning, slipning, borrarning samt andra aktiviteter innehåller kemikalier som är kända för att orsaka cancer, fosterskador och andra skador vid fortplantning.



Snap-on Power Tools, Inc.

250 Snap-on Drive • PO Box 1596 • Murphy, NC 28906 • USA • Phone: 828-835-9765 • www.siouxtools.com

Form ZCE588C

10

Date 2004 January 22/A

This pdf incorporates the following model numbers:

1449ESBR, 1449ESR, 1450ESR, 1451ESBR, 1451ESR, 1452ESR, 1452ESR3/8, 1454ESR,
1455ESR, 1456ESR